

Servizio CNS



Guida all' installazione e configurazione

1 Disinstallazione degli strumenti correnti

Per il corretto aggiornamento degli strumenti necessari, la prima attività consiste nella disinstallazione delle versioni attualmente installate. Da Pannello di Controllo, vanno disinstallati nell'ordine:

- ✓ *DikeIC e/o FileProtector (nella postazione possono essere presenti l'uno, l'altro o entrambi gli strumenti)*
- ✓ *Driver lettore USB*
- ✓ *Universal Middleware*

1.1 Chiudere tutte le applicazioni aperte

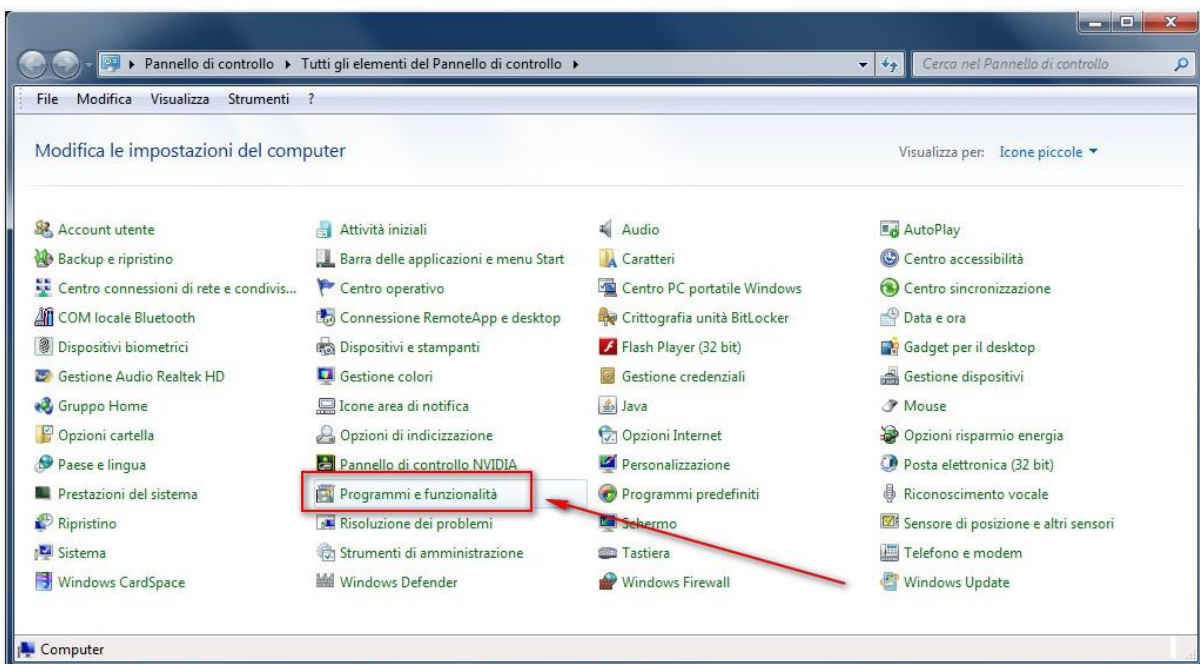
Prima di procedere con le attività dei punti seguenti, chiudere tutte le applicazioni aperte.

1.2 Accedere al pannello di controllo

Cliccare il pulsante “Start” e quindi “Pannello di controllo”



Cliccare “Programmi e funzionalità”



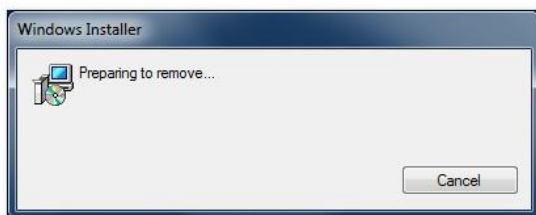
Attendere il completamento dell'elenco di tutti i programmi installati.

1.3 Disinstallazione DikeIC

Dall'elenco dei programmi, selezionare "DikeIC" e cliccare il pulsante di disinstallazione, o premere il pulsante destro del mouse e cliccare "Disinstalla".

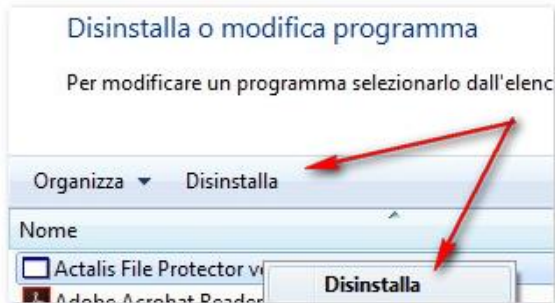


Seguire a video l'avanzamento del processo di disinstallazione fino a completamento, quando si chiuderà l'ultima finestra.

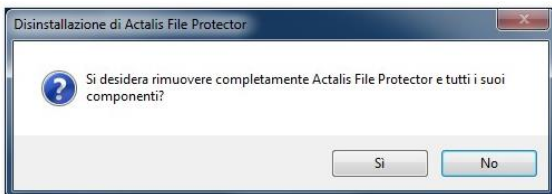


1.4 **Disinstallazione File Protector (se presente)**

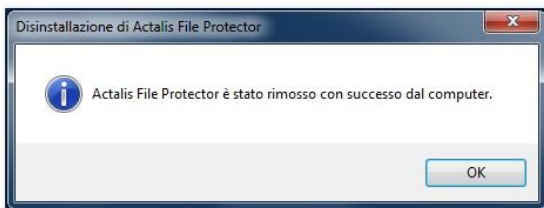
Dall'elenco dei programmi, selezionare "Actalis File Protector v...." e cliccare il pulsante di disinstallazione, o premere il pulsante destro del mouse e cliccare "Disinstalla".



Confermare la richiesta che viene presentata nella specifica finestra.

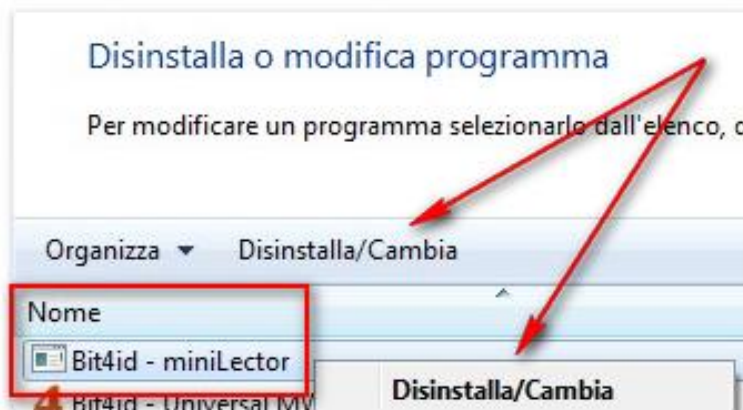


Attendere il completamento del processo e, al termine, cliccare "OK" nella finestra conclusiva.



1.5 **Disinstallazione driver lettore USB**

Dall'elenco dei programmi, qualora presente, selezionare "Bit4id - miniLector" e cliccare il pulsante di disinstallazione, o premere il pulsante destro del mouse e cliccare "Disinstalla/Cambia".



Confermare la richiesta che viene presentata nella specifica finestra.

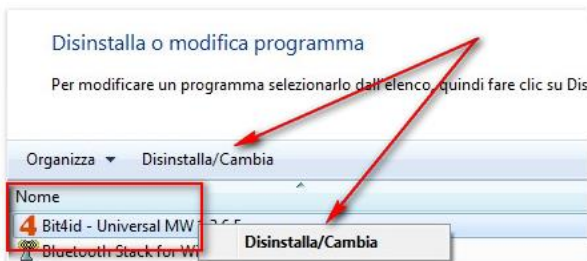


Attendere il completamento del processo e, al termine, cliccare "OK" nella finestra conclusiva.



1.6 Disinstallazione Universal Middleware

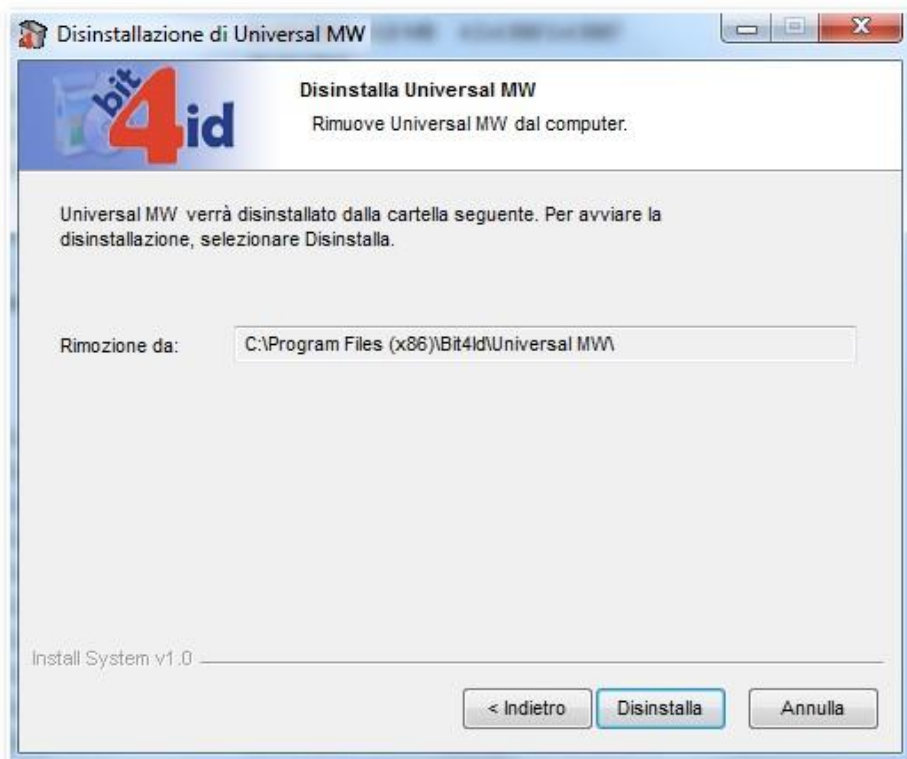
Dall'elenco dei programmi, selezionare "Bit4id – Universal MW" e cliccare il pulsante di disinstallazione, o premere il pulsante destro del mouse e cliccare "Disinstalla/Cambia".



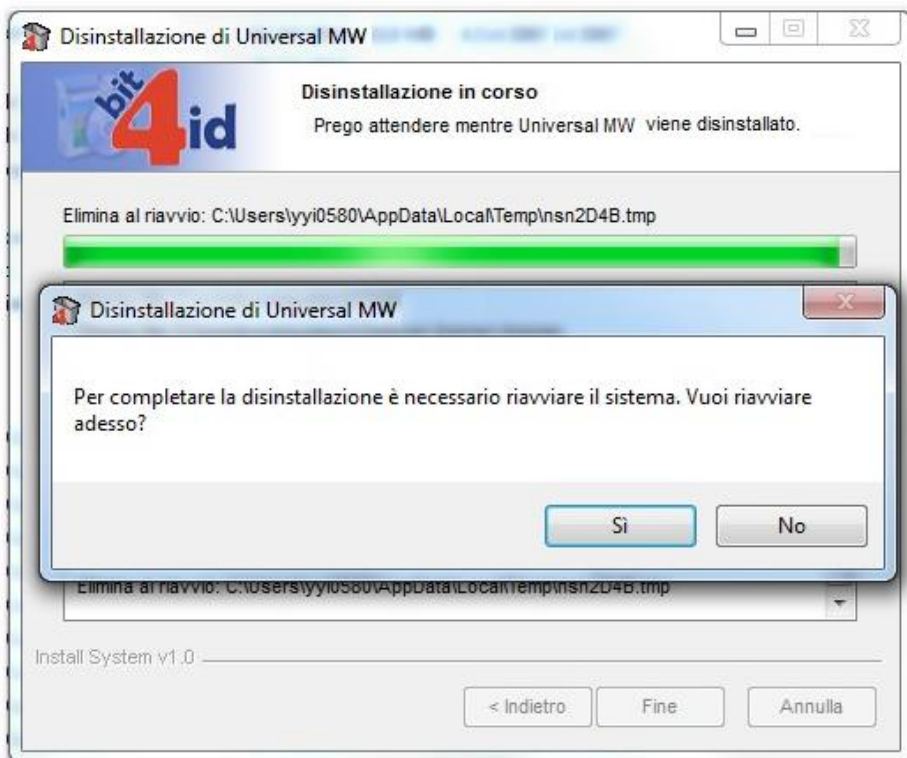
Cliccare "Avanti" nella finestra di benvenuto.



Cliccare “Disinstalla” nella finestra di conferma.



Confermare il riavvio del sistema, cliccando “Sì” nella finestra finale.



Il riavvio del sistema chiuderà automaticamente anche tutte le altre applicazioni aperte.

Nella pagina di download, selezionare il software “**DIKE**” :

Informazioni sulla CNSGuide all'usoServizi per gli utenti

la Carta Nazionale dei Servizi delle Camere di Commercio d'Italia



Download software

Home > Guide all'uso > Download software

- Installazione e primo utilizzo
- Come firmare un file
- Come firmare un email
- Verifica documenti firmati
- Requisiti hardware/software
- Download software**
- Manuali operativi e documentazione
- Contratto

In questa sezione è disponibile il software di firma da installare nel proprio PC e quello necessario per un eventuale ripristino del proprio **token**.

I software **DIKE** e **File Protector** sono entrambi in grado di gestire i dispositivi forniti dalla Camera di Commercio mentre il software per il **ripristino del token usb** è specifico e non interscambiabile.

Download software di firma per pc

DIKE	File Protector
 ver. 1.0 per Mac (40 MB)	 ver. 5.4.x per Mac (15.6 MB)
 ver. 1.0 per Linux (40 MB)	 ver. 5.6.2 per Linux (47 MB)
 ver. 1.0 per Windows 32/64 bit (37 MB)	 ver. 5.6.8 Windows 32bit (55 MB)
 ver. 1.0 per Windows 32/64 bit (37 MB)	 ver. 5.6.8 Windows 64bit (56 MB)
 Manuale utente	 Manuale utente

pag.8 / 16

2.2.1 Scaricare DikelC

Cliccare sull'icona corrispondente alla versione appropriata per il proprio sistema operativo (a 32 o 64 bit) e quindi cliccare su "Salva"

Informazioni sulla CNS Guide all'uso Servizi per gli utenti

la **Carta Nazionale dei Servizi** delle **Camere di Commercio d'Italia**

Download software
Home > Guide all'uso > Download software

Installazione e primo utilizzo
Come firmare un file
Come firmare un email
Verifica documenti firmati
Requisiti hardware/software
Download software
Manuali operativi e documentazione
Contratto

In questa sezione è disponibile il software di firma da installare nel proprio PC e quello necessario per un eventuale ripristino del proprio token.
I software DIKE e File Protector sono entrambi in grado di gestire i dispositivi forniti dalla Camera di Commercio mentre il software per il ripristino del token usb è specifico e non interscambiabile.

Download software di firma per pc

DIKE	File Protector
ver. 1.0 per Mac (40 MB)	ver. 5.4.x per Mac (15.6 MB)
ver. 1.0 per Linux (40 MB)	ver. 5.6.2 per Linux (47 MB)
ver. 1.0 per Windows 32/64 bit (37 MB)	ver. 5.6.7 Windows 32bit (130 MB)
Manuale utente	ver. 5.6.7 Windows 64bit (67 MB)
	Manuale utente

Download software per ripristino token usb

Infocert
software per Windows, Mac e Linux (154 MB)
Manuale utente

Aruba PEC
software per Windows, Mac e Linux (292 MB)

Esegui o salvare **dikelC_1.0.exe** (58,4 MB) da **www.firma.infocert.it?** Esegui **Salva** Annulla

Una volta completato il download, cliccare "Apri cartella" per ottenere la disponibilità dell'eseguibile di installazione.

Manuale utente

Aruba PEC

software per Windows, Mac e Linux (292 MB)

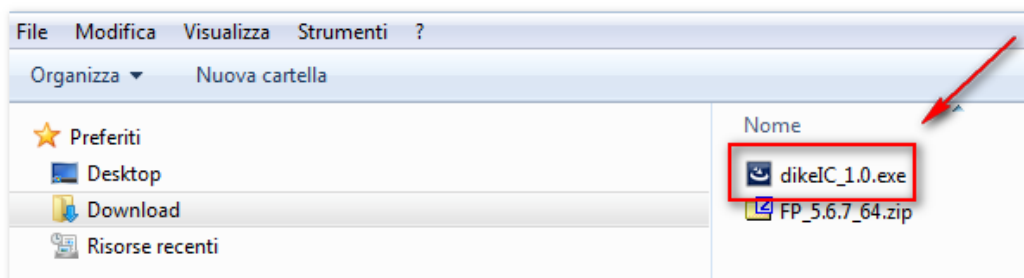
Il download di **dikelC_1.0.exe** è stato completato. Esegui **Apri cartella** Visualizza download

2.3 Installazione strumenti

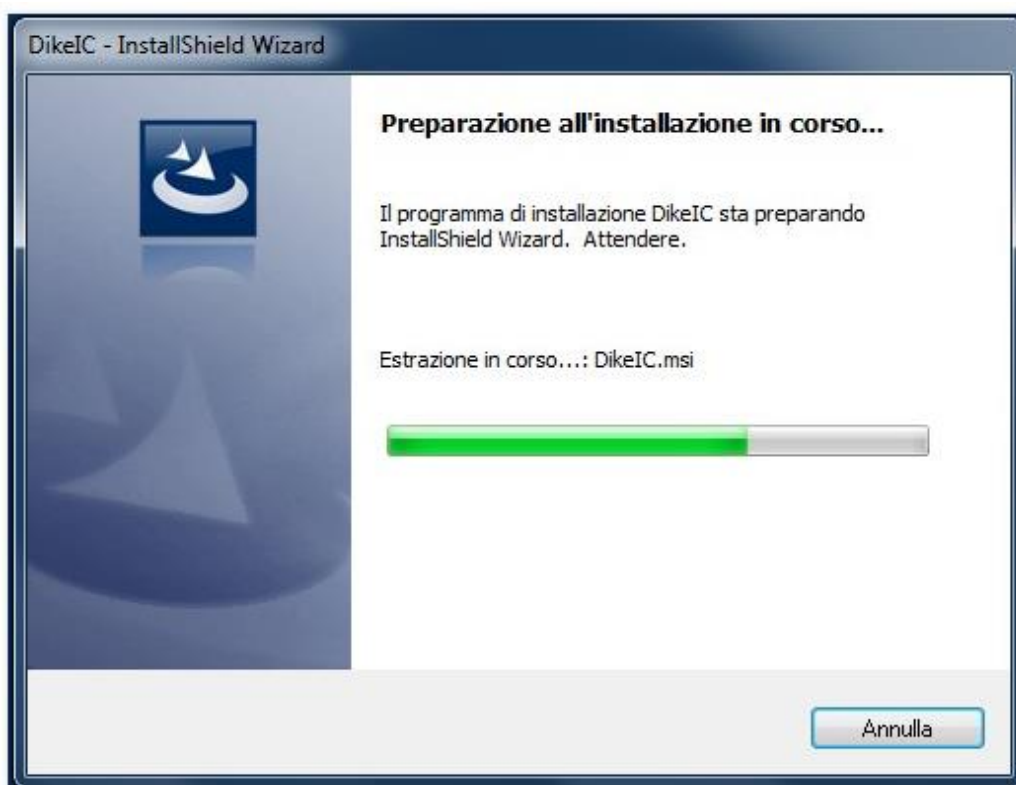
La procedura di installazione prevede la contestuale installazione delle componenti software correlate e necessarie al corretto funzionamento complessivo.

2.3.1 Installare DikeIC e Universal Middleware

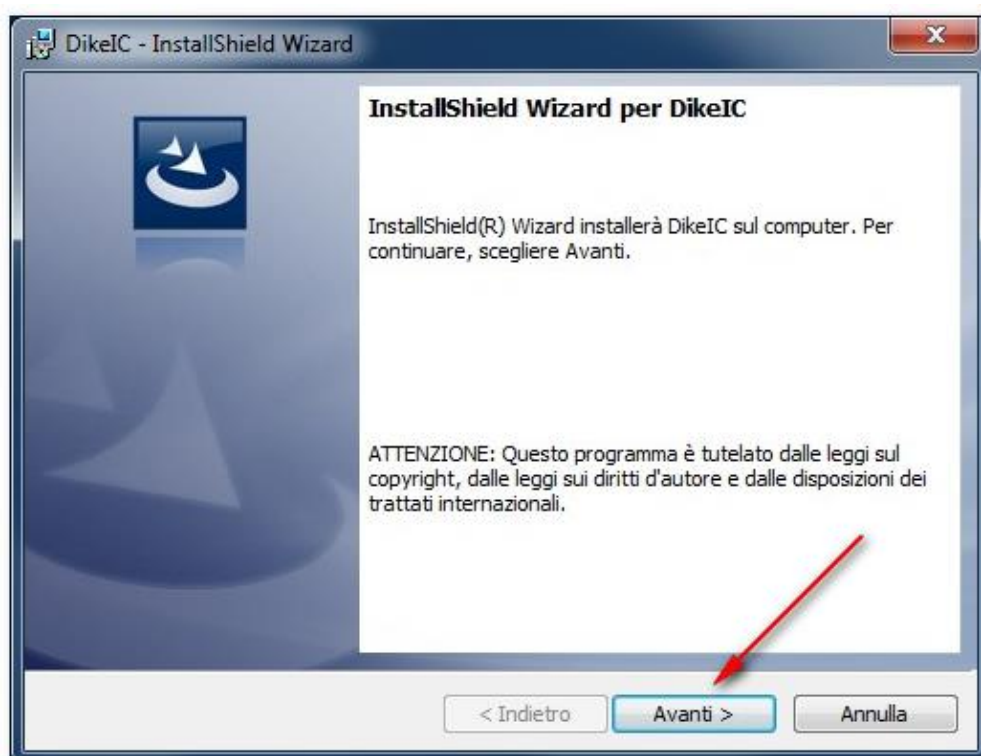
Dopo aver aperto la cartella di destinazione, in fase di download del file di installazione del software, lanciare l'eseguibile "dikeIC_x.x.exe"



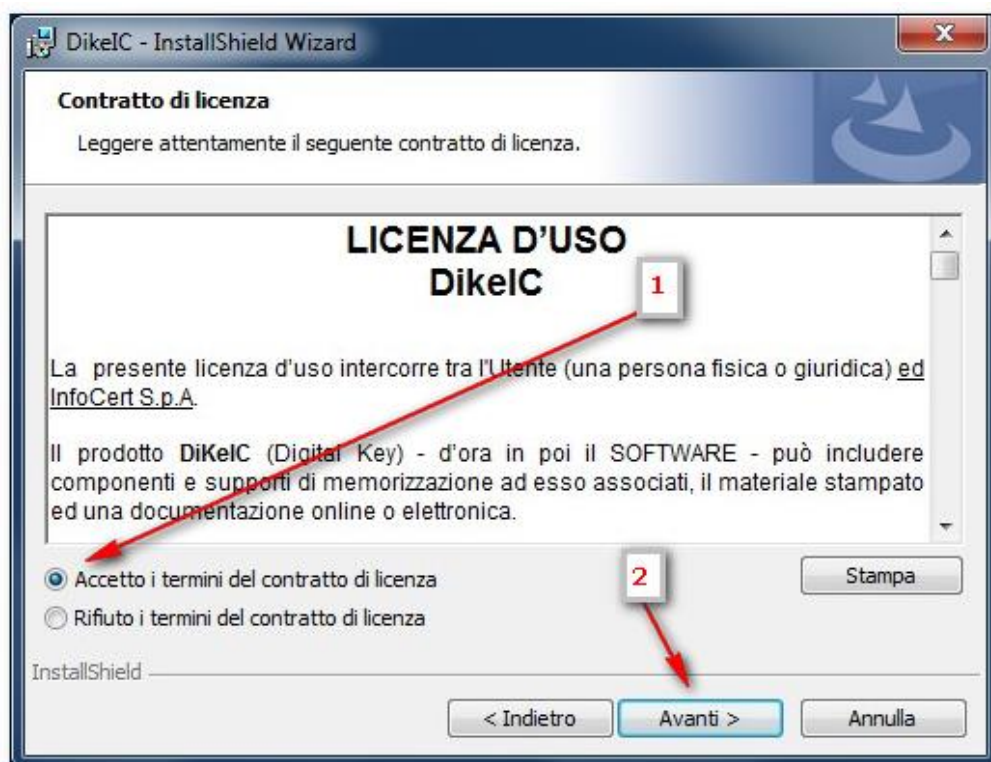
Inizia il processo di installazione



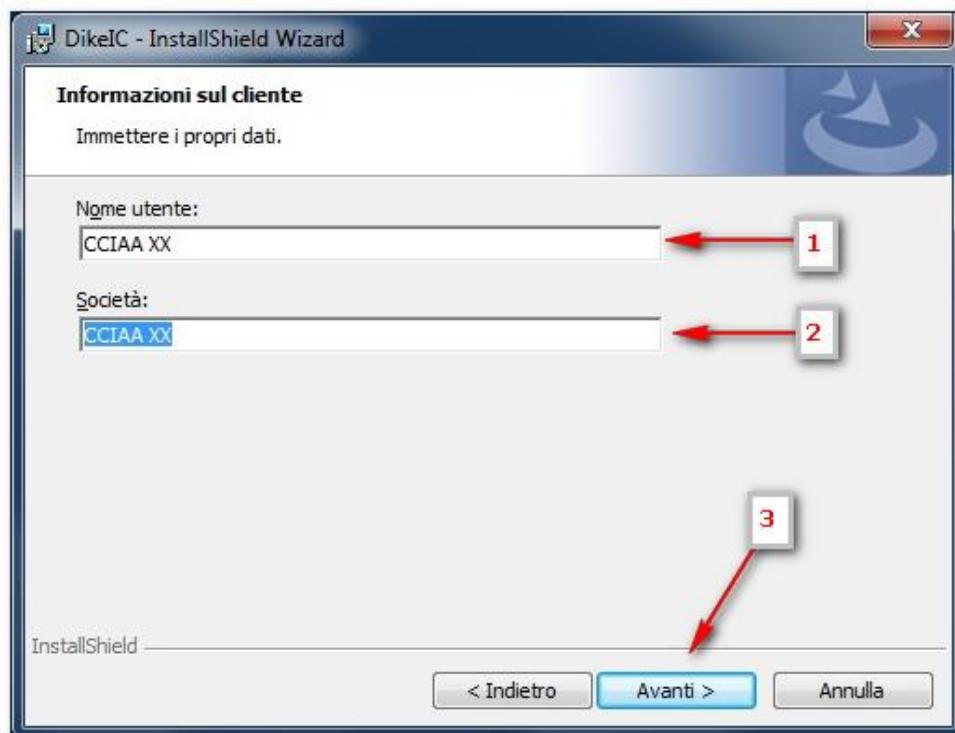
Cliccare “Avanti” alla richiesta di conferma di installazione.



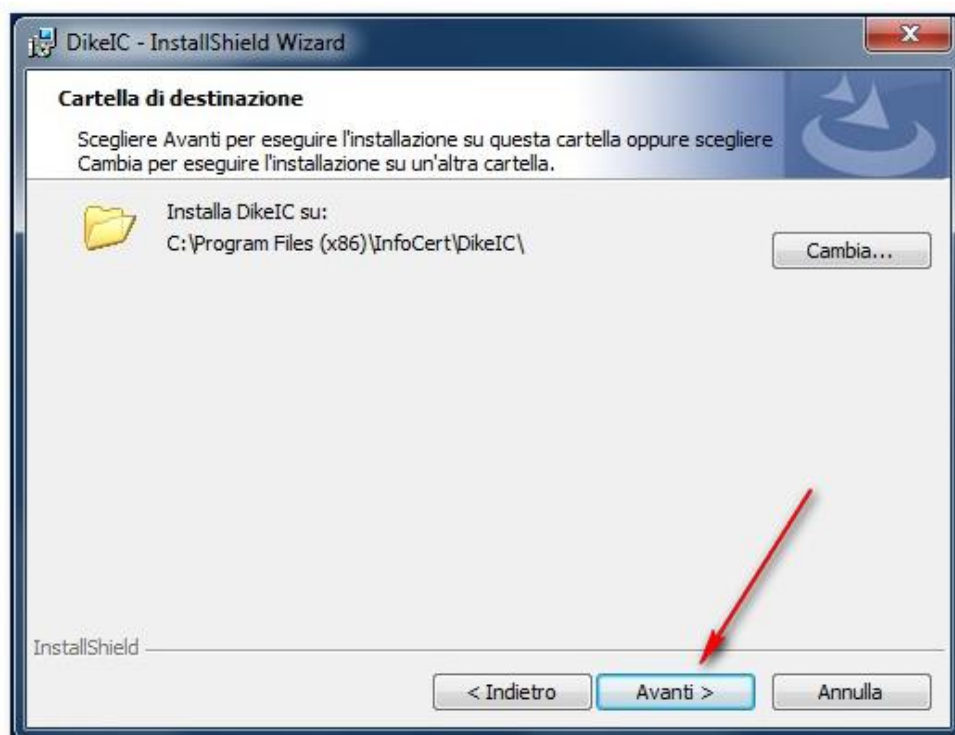
Accettare la licenza (1) e cliccare “Avanti” (2) per approvare i termini della licenza d’uso e procedere con l’installazione.



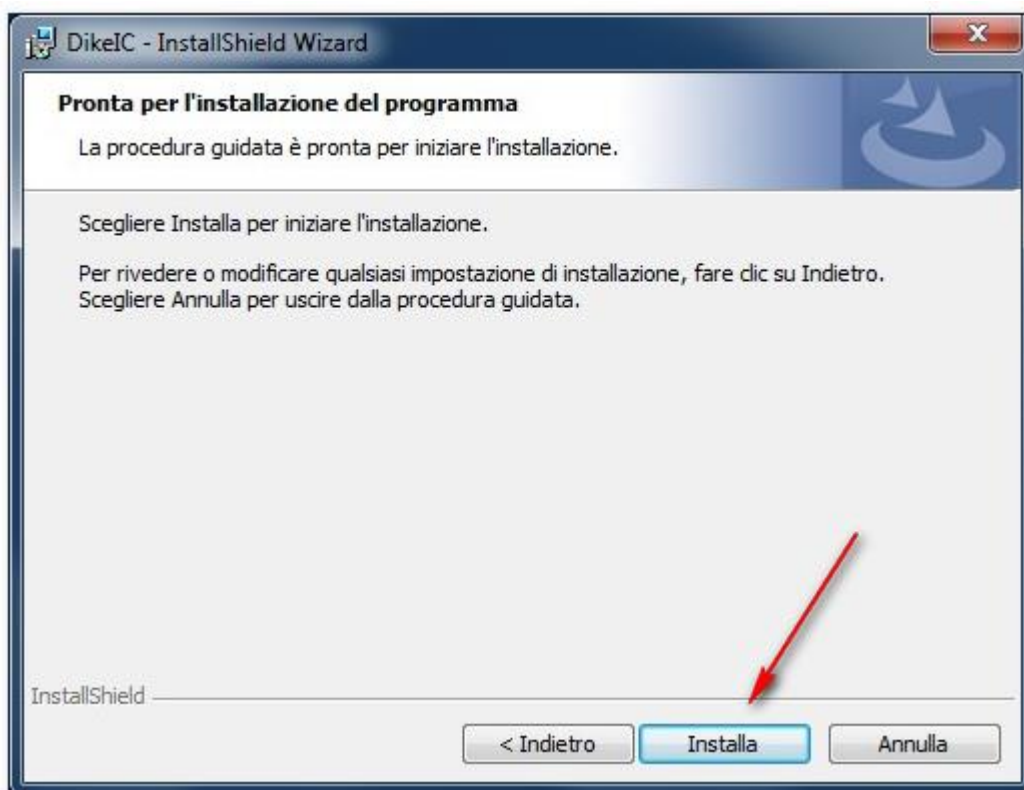
Completare la maschera di informazioni sul cliente secondo lo standard adottato dall'Ente (1) e (2) e cliccare "Avanti" (3) per procedere con l'installazione.



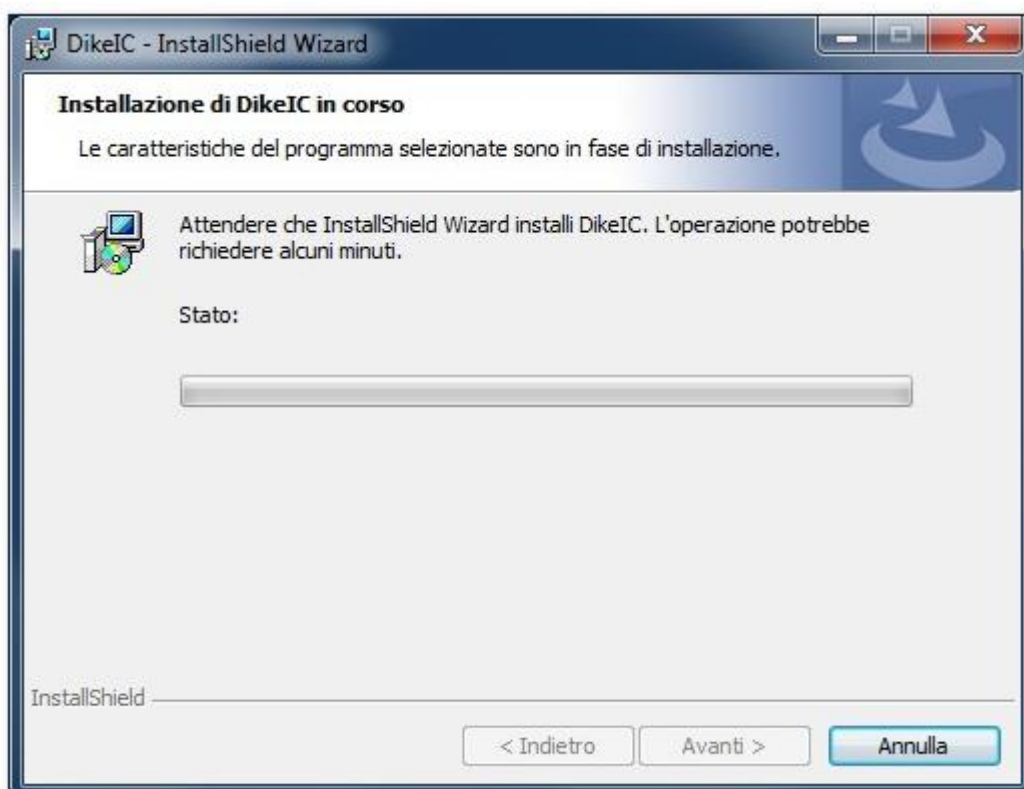
Senza modificare la cartella di destinazione, cliccare "Avanti" per procedere con l'installazione.



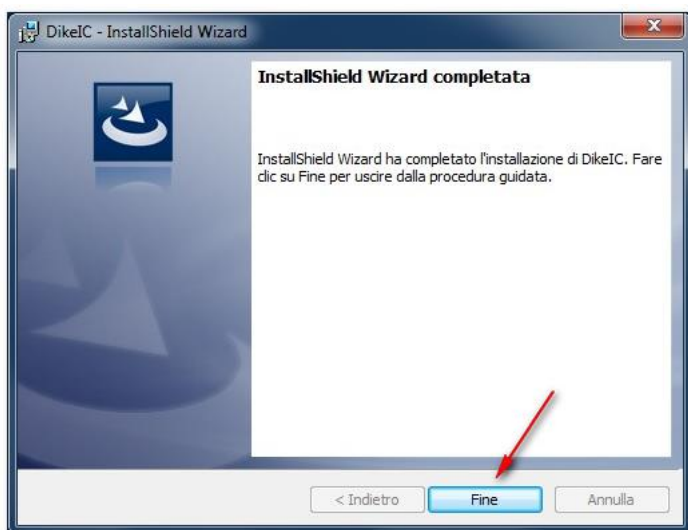
Terminata la fase di impostazione dei parametri, cliccare “Installa” per avviare l’effettivo processo di installazione.



Attendere la fase di installazione dello strumento.



Cliccare “Fine” per completare la fase di installazione di DikeIC ed iniziare l’installazione del **Middleware universale**.



Cliccare “OK” per confermare l’installazione in lingua italiana del Middleware Universale.



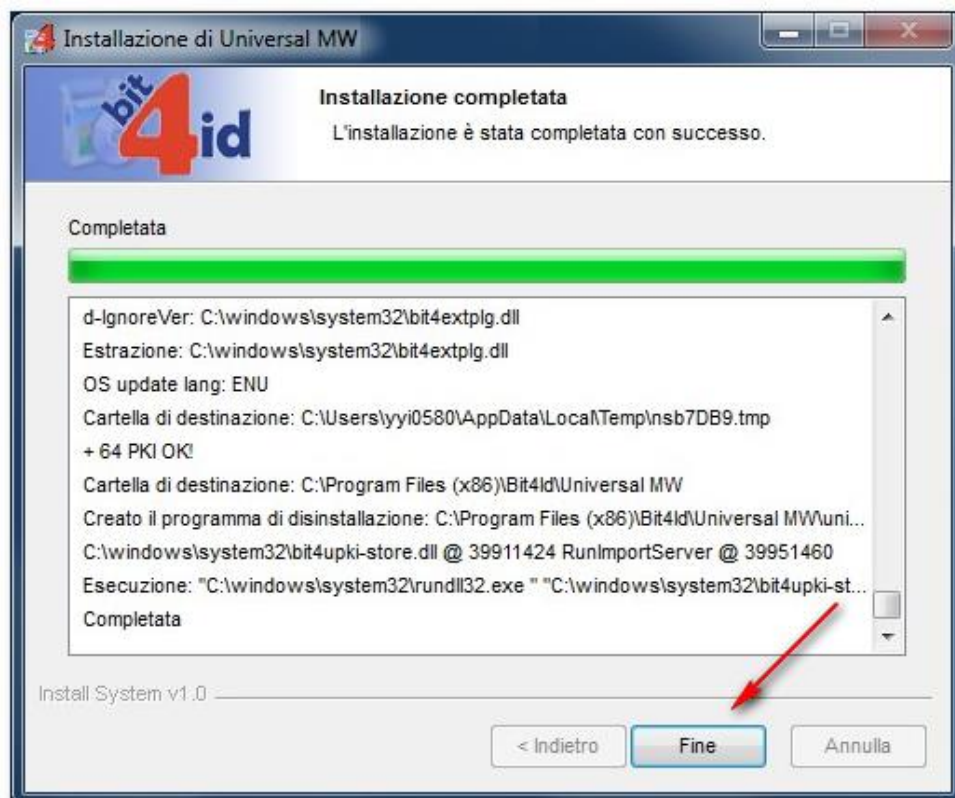
Cliccare “Avanti” nella finestra di benvenuto.



Confermare l'accettazione della licenza d'uso (1) e premere "Installa" (2) per procedere con l'installazione.



Cliccare "Fine" per completare l'installazione.



3 Installazione driver lettore USB

3.1 Installazione

Per utilizzare la CNS in formato smart card è necessario dotarsi di un lettore smart card USB.

Prima di collegare alla porta USB del computer il lettore di smart card, scaricare dal sito internet del produttore ed installare i driver aggiornati relativi alla:

- marca e modello di lettore utilizzato
- versione del proprio sistema operativo

3.2 Compatibilità

Il lettore smart card dovrà essere compatibile con i seguenti standard:

- Compatibilità con ISO 7816 part 1-2-3-4-6-8-9
- Compatibilità con CCID o alternativamente con PC/SC
- Compatibilità con USB 2.0 full speed o in alternativa con USB 1.1